

肉毒中毒的症狀

肉毒中毒的症狀通常在攝入毒素後12至72小時之內開始出現，但也有可能早在2小時，晚到8天後出現。

症狀包括：

- 雙視
- 視線模糊
- 眼皮下沉
- 言語含糊
- 吞嚥困難
- 口干舌燥
- 四肢無力

若不經治療，這些症狀會發展到四肢和呼吸肌肉麻痺，導致死亡。

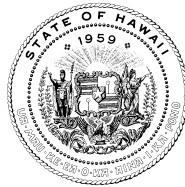
無力和麻痺症狀開始于頭部與頸部肌肉，然後發展到身體上部，胳膊，身體下部和腿部。

如需了解更多詳情

Aloha United Way



www.hawaii.gov/doh
或
www.cdc.gov



州長林達 林格爾
衛生部部長及醫學博士 Chiyome L. Fukino

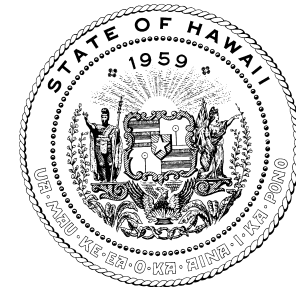


HAWAII STATE
DEPARTMENT
OF HEALTH

衛生部向公眾提供各類項目與活動，不分種族，膚色，國籍(包括語言)，年齡，性別，宗教或身體殘疾。

如果有歧視問題發生，請在180天之內向我們的機會均等肯定行動項目官員寫信，地址是
Box 3378, Honolulu, HI 96801-3378，
或者撥打電話
(808)586-4616 (語音留言)

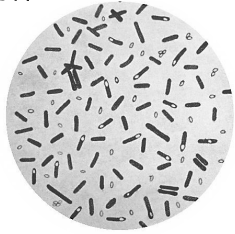
肉毒中毒 (Botulism)



夏威夷衛生部
www.hawaii.gov/doh
詳細情況請電
2-1-1

什麼是肉毒中毒？

肉毒中毒是由肉毒梭菌所產生的神經毒素而引起的一種嚴重的麻痺肌肉的疾病。它以三種形式自然產生。



- **食物肉毒中毒**
由人因為食用了肉毒菌產生的毒素污染的食物所致。這可導致在幾小時至幾天之內嚴重發病。食物肉毒中毒是公眾衛生的緊急情況，因為受污染的食物在被確認之前有可能已經被許多人食用。
- **嬰兒肉毒中毒**
每年發生于少數嬰兒，他們因攝入肉毒芽胞，腸道內帶有肉毒梭菌。這些芽胞很常見，通常可以在例如蜂蜜一類的食物內找到。
- **傷口肉毒中毒**
肉毒梭菌產生毒素，傷口受含有此類毒素的臟物所感染發病。

如果毒素被吸入肺部，還會導致人為的第四種肉毒中毒形式出現。



肉毒中毒是怎樣傳播的？

肉毒中毒最常見于受污染的食品。加熱食品可以使毒素失去活性。肉毒中毒不具傳染性；不會由人傳染給人。

肉毒中毒有哪些症狀？

肉毒中毒的症狀通常在攝入毒素後12至72小時之內開始出現，但也有可能早在2小時，晚到8天後出現。症狀包括雙視，視線模糊，眼皮下沉，言語含糊，吞嚥困難，口干舌燥，四肢無力。若不經治療，這些症狀會發展到四肢和呼吸肌麻痺，導致死亡。無力和麻痺症狀開始于頭部與頸部肌肉，然後發展到身體上部，胳膊，身體下部和腿部。

怎樣治療肉毒中毒？

有治療肉毒中毒的抗毒素存在，但必須在診斷後儘快使用。抗毒素可以防止疾病進一步惡化，但不能夠改變已經發生的癱瘓麻痺症狀。抗生素對治療肉毒中毒無明顯效果。

在醫院接受良好的輔助治療是醫治所有類型肉毒中毒的主導。患有嚴重肉毒中毒的病人可能需要呼吸器，以及數個月的精心醫療護理。脫離一段時期肉毒中毒的病人在以後的幾年裡，可能會感到疲勞無力，呼吸困難，有可能需要長期理療以輔助康復。



為什麼人們擔心肉毒中毒會被用來作生物恐怖主義毒劑？

肉毒中毒是一種嚴重的疾病。導致疾病產生的細菌隨處都有，可以被用來污染食品或水源。

如果受到肉毒中毒污染應當怎麼辦？



馬上尋求醫療。拿走被污染的衣物，用肥皂和水清洗皮膚。所有可疑被肉毒毒素所污染的食品都應拿走，存放于遠離其它可能有消費者的地方，儘可能交給衛生部做檢驗。

公共衛生界是怎樣防止和控制肉毒中毒的？

州衛生部門和聯邦疾病控制中心(CDC)擁有對肉毒中毒有廣泛知識的人員，他們每天24小時都可以為醫務人員提供諮詢服務。如果病人需要抗毒素進行治療，不論醫生在國內的任何地方，都可以快速送到。可疑的肉毒中毒暴發會接受儘快調查，如果涉及到商業產品，公共衛生部門和管理機構將相互協調，採取妥善控制措施。醫務人員應當向州衛生部門報告任何可疑的肉毒中毒病例。

寵物和其它動物會得肉毒中毒嗎？

是的。您的寵物或農畜會因吃了被污染的食物，或者吸入毒素而發生肉毒中毒。如果您認為您的寵物有可能受到污染，應當及時尋求獸醫治療。動物不會將此疾病傳染給人類。

